

## OTSUS

Narva

25.09.2014 nr 117

### **Lasteaia tänav L1 maaüksuse munitsipaalomandisse taotlemine ja katastriüksuse sihtotstarbe määramine**

#### **1. ASJAOLUD JA MENETLUSE KÄIK**

Linna tänavarajatise (osa Lasteaia tänavast) aluse ja selle teenindava maa munitsipaliseerimise menetluse algatamiseks moodustatakse maaüksus pindalaga 380 m<sup>2</sup>. Narva Linnavalitsuse 02.07.2014.a korraldusega nr 710-k on maaüksusele määratud aadress Narva linn, Lasteaia tänav L1.

Maaüksuse piirid ja suurus on 14.07.2014.a kooskõlastatud Ida-Viru maavanema poolt.

Kuna Vabariigi Valitsuse 02.06.2006.a määruse „Maa munitsipaalomandisse andmise kord“ §6 lõike 1 kohaselt taotletakse maa munitsipaalomandisse volikogu vastava otsuse alusel, tuleb vastu võtta otsus Lasteaia tänav L1 maaüksuse pindalaga 380 m<sup>2</sup> linna munitsipaalomandisse taotlemise kohta. Antud maaüksusele tuleb määrata katastriüksuse sihtotstarbe.

#### **2. ÕIGUSLIKUD ALUSED**

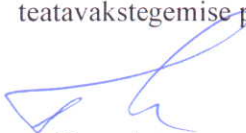
- 2.1 Asjaõigusseaduse rakendamise seaduse §13 lõike 3 kohaselt ehitise omanikul on õigus saada maa omanikuks maareformi seaduses sätestatud alustel ja korras.
- 2.2 Maareformi seaduse § 25 lõige 1 sätestab, et munitsipaalomandisse antakse tasuta Maareformi seaduse paragrahvis 28 nimetatud maa.
- 2.3 Maareformi seaduse § 28 lõike 1 punkti 1 kohaselt antakse linna omandisse munitsipaalomandisse jäävate hoonete ja rajatiste alune ning neid teenindav maa.
- 2.4 Kohaliku omavalitsuse korralduse seaduse § 22 lõike 1 punkti 37 kohaselt kuuluvad volikogu ainupädevusse muud seadusega antud küsimused.
- 2.5 Juhindudes teeseaduse § 3, maakatastriseaduse § 18 lõikest 6, Vabariigi Valitsuse 02.06.2006.a määrusest nr 133 „Maa munitsipaalomandisse andmise kord“, Vabariigi Valitsuse 23.10.2008 määrusest nr 155 „Katastriüksuse sihtotstarvete liigid ja nende määramise kord“.

#### **3. OTSUS**

- 3.1 Taotleda Narva linna munitsipaalomandisse Lasteaia tänav L1 maaüksus (lisa 1), ligikaudse pindalaga 380 m<sup>2</sup>.
- 3.2 Määrata Lasteaia tänav L1 maaüksusele katastriüksuse sihtotstarbeks transpordimaa (007;L).

#### **4. RAKENDUSSÄTTED**

- 4.1 Linnavalitsusel esitada maavanemale käesoleva otsuse punktis 3.1 nimetatud maa munitsipaliseerimiseks taotlus koos kõigi vajalike lisamaterjalidega.
- 4.2 Maavanema jaatava vastuse korral moodustada Linnavalitsusel käesoleva otsuse punktis 3.1 nimetatud katastriüksus ja kinnitada piirid ning esitada katastritoimik registreerimiseks Maa-ameti Ida-Viru katastribüroosse.
- 4.3 Otsus jõustub teatavastegemisest.
- 4.4 Otsust on võimalik vaidlustada Tartu Halduskohtu Jõhvi kohtumajas 30 päeva jooksul arvates teatavastegemise päevast.



Tarmo Tammiste  
Linnavalikogu esimees

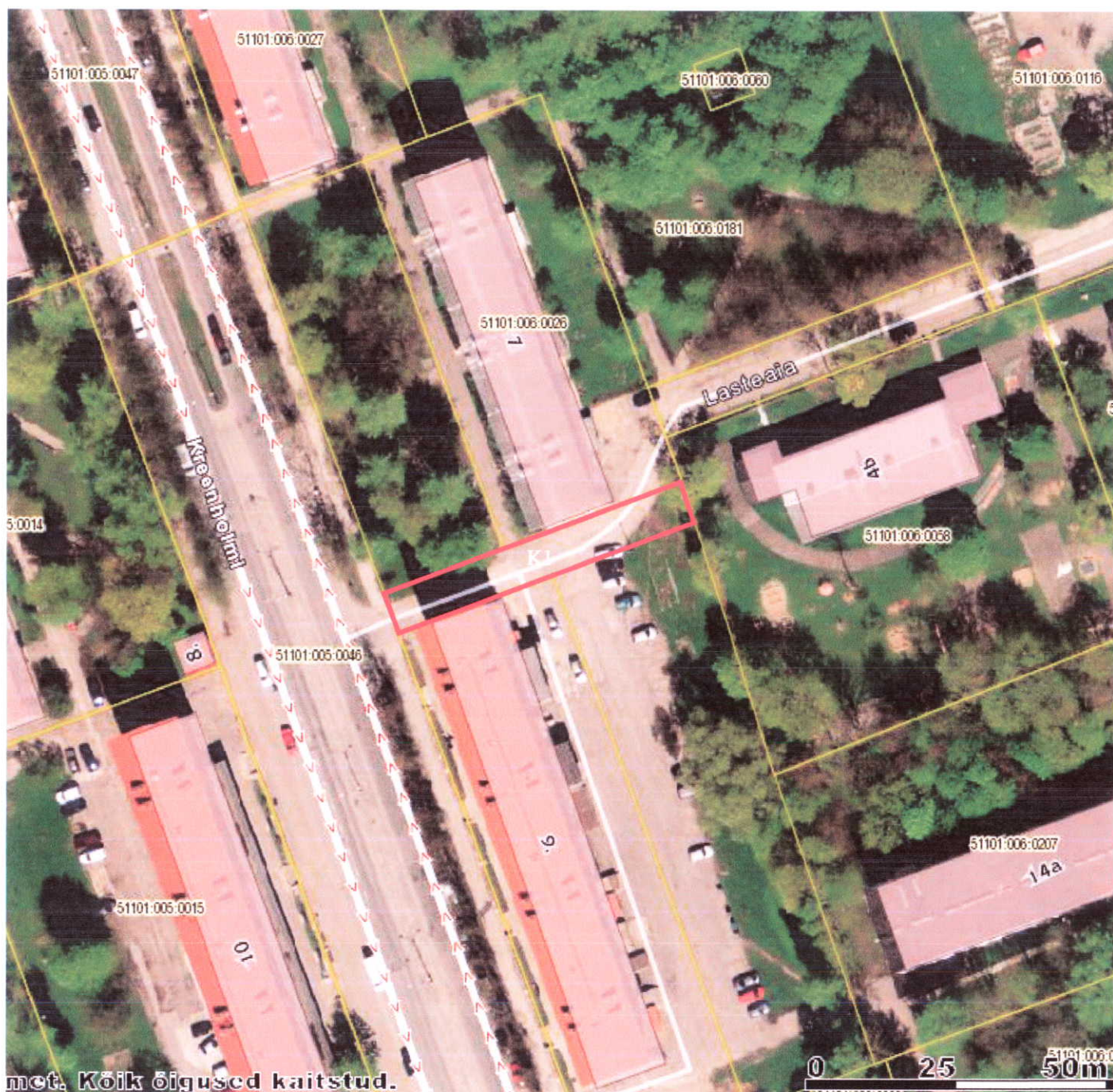




# Munitsipaalomandisse taotletava maa asendi plaan

katastrikaart: ortofoto 65.834

Narva Linnavalikogu  
25.09.2014. otsuse nr ...117

Lisa 1



-  munitsipaalomandisse taotletava maa piirid  
ligikaudne pindala 380 m<sup>2</sup>
-  kinnisomandite piirid

KITSENDUSED:

KI - tehnovõrgud

<b>NARVA LINNAVALITSUS</b> ARHITEKTUURI - JA LINNAPLANEERIMISE AMET Peetri plats 5 NARVA 20308 tel. +372 35 99050 info@narvaplan.ee	M 1:1 000	19.08.2014.a
	<b>Narva linn</b> <b>Lasteaia tänav L1</b>	
KOOSTAS:	Sergei Tõsjatov +372 35 99172	