

## OTSUS

Narva

19.06.2008 nr 230

**Linnavalitsusele riigihanke korraldamise ülesande andmine Narva linnale sobivate ruumide rentimiseks hooldekodu vajadusteks ning Linnavalitsuse kohustamine esitada ettepanekud hooldekodu haldamise võimalustest**

### **1. Asjaolud ja menetlusekäik**

26.09.2007 a oli kinnitatud Narva Linnavalikogu määrus nr 36 „Narva linna arengukava 2008 – 2011. Arengukavas sisalduv tegevuskava kehtestab ülesandena 3.1.1.1 uute sotsiaalasutuste ja muuhulgas sotsiaalmaja rajamist. Sotsiaalmaja mõiste all peetakse silmas sellist asutust, mis võimaldaks ööpäevaringset hooldamist abivajavatele narvalastele vastaval tasemel, arvestades inimeste vajadusi, toimetulekuvõimet, füüsilist ja vaimset tervist, arenemisvõimalust, vajadust saada väärikat hooldamist ja vajadusel ka rehabilitatsiooni ja muu abi. Üldjuhul Eestis sellesuguseid asutusi nimetatakse hooldekodudeks.

Vajadus rajada Narva linnas oma sotsiaalhoolekande asutus/hooldekodu tekkis juba aastaid tagasi. Tänapäevani ostab Narva linn ööpäevaringse hooldamise teenust peamiselt Narva-Jõesuu Hooldekodult (kuulub riigi omandisse). Keskmiselt on seal hooldamisel 84-86 narvalast, mis on ca. 90% Hooldekodu klientide üldarvust. Narva-Jõesuu Hooldekodu teenuste hinna kinnitab maavalitsus. Narva linnas puuduvad analoogsed asutused ja seega linn peab leppima nende hindadega ning samas ka nimetatud hooldekodu elutingimustega, mis on nii linna sotsiaaltöötajate, kui ka hooldekodu klientide hinnangul väga kehvad. Samuti puudub Narva-Jõesuu Hooldekodus võimalus teostada intervallhooldust, füsioteraapiat, tööteraapiat, sotsiaalset ja psühholoogilist rehabilitatsiooni vastaval tasemel, kuna antud asutus tagab ainult primaarset ööpäevaringset hooldamist.

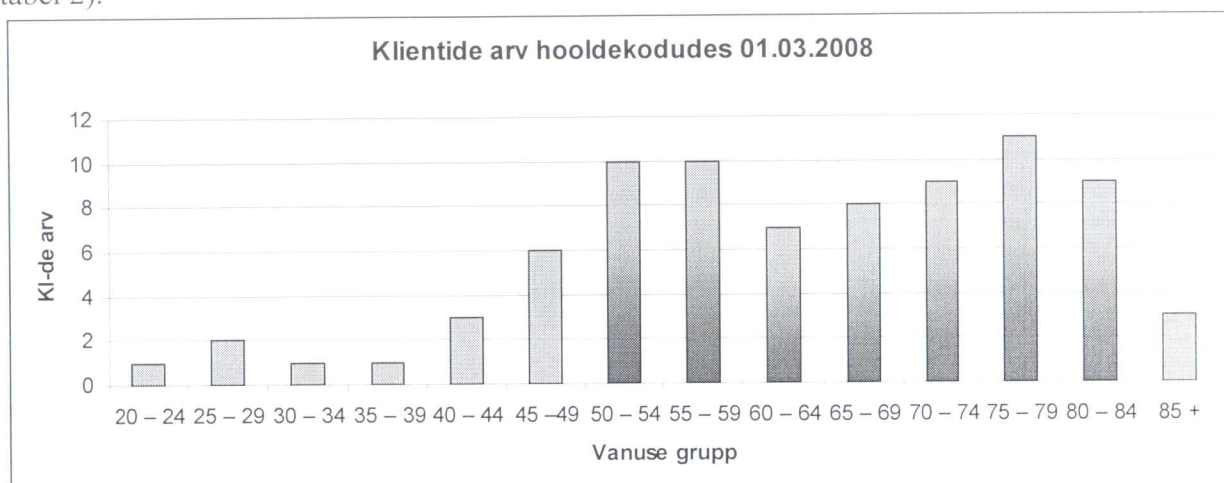
Isikute arv, kelle jaoks on vajalik ööpäevaringne hooldamine ja intervallhooldus Narva linnas on pidevalt suur ja aina kasvab. Öeldu kinnituseks on järgmised faktid.

Seisuga 01.03.2008 oli 81 narvalast, kes asusid hoolekandeesutustes ja said ööpäevaringset hooldamist (s.o Narva-Jõesuu Hooldekodu ja SA Sillamäe Haigla). Nende isikute vanus oli 24 kuni 89 aastat (keskmine – 62.8 aastat, vt. tabel 1).

Tabelis 1 on toodud andmed klientide vanusegruppide (vanusegruppid: 50-54, 55-59, 60-64, 65-69, 70-74, 75-79, 80-84 a) kohta, millest selgub, et peamine riskigrupp (e. neid narvalased, kes on potentsiaalsed ööpäevaringset hooldamist vajavad inimesed) on isikud vanuses 50 kuni 84 aastat.

Riskigrupis olevate inimeste arvu tulevikus (kuni 2013 a) võib kasutada Narva Linna Elanikkonna registreerimise büroo andmeid seisuga 01.01.2008 a. Võimaliku inimeste arvu

leidmiseks peab ka riskigruppide vanust vastavalt nihutada (s.o 50 – 84-lt 45 – 79 peale, vt. tabel 2).



Tabel 1.

**Narva elanikud vanuse järgi 2000 - 2008**

Vanusegrupp	2000	2001	2002	2003	2004	2005	2006	2007	2008
0 – 4	2 217	2 283	2 416	2 532	3 096	3 173	3 222	2 996	2 937
5 – 9	2 991	2 808	2 717	2 734	2 731	2 808	2 847	2 777	2 898
10 – 14	5 169	4 848	4 346	3 790	3 730	3 302	3 012	2 781	2 608
15 – 19	5 672	5 605	5 742	5 618	5 613	5 478	5 184	4 766	4 246
20 – 24	4 887	4 899	4 850	4 865	4 978	5 121	5 280	5 210	5 288
25 – 29	5 023	4 878	4 719	4 667	4 624	4 460	4 467	4 437	4 377
30 – 34	4 452	4 487	4 713	4 850	4 906	5 007	4 910	4 686	4 403
35 – 39	5 156	4 891	4 616	4 530	4 564	4 424	4 420	4 385	4 559
40 – 44	5 988	5 976	5 834	5 557	5 525	5 316	5 052	4 771	4 485
45 – 49	5 932	5 768	5 716	5 800	5 777	5 751	5 710	5 676	5 526
50 – 54	5 297	5 425	5 575	5 640	5 611	5 612	5 652	5 465	5 374
55 – 59	2 948	2 872	3 251	3 864	3 884	4 465	4 909	5 055	5 212
60 – 64	5 256	5 127	4 417	3 703	3 561	2 976	2 639	2 594	2 981
65 – 69	3 924	3 929	4 077	4 349	4 267	4 533	4 516	4 425	3 833
70 – 74	3 537	3 641	3 761	3 604	3 444	3 273	3 119	3 174	3 349
75 – 79	1 818	2 010	2 205	2 338	2 194	2 415	2 576	2 666	2 733
80 – 84	600	665	799	901	807	900	1 066	1 209	1 320
85 +	503	490	424	474	418	396	407	424	492
<b>Kokku</b>	<b>71 370</b>	<b>70 602</b>	<b>70 178</b>	<b>69 816</b>	<b>69 730</b>	<b>69 410</b>	<b>68 988</b>	<b>67 497</b>	<b>66 621</b>

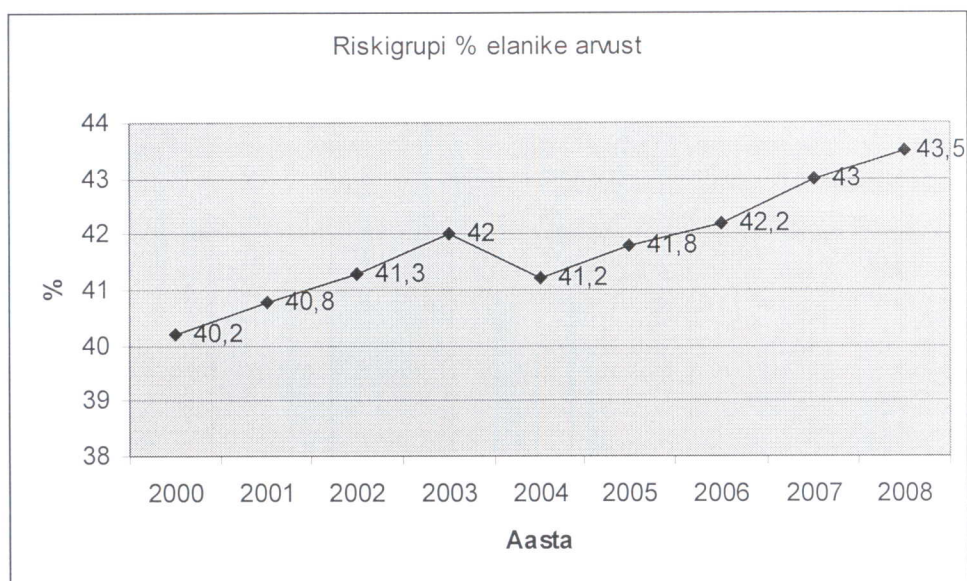
Tabel 2

Elanikkonna üldarvu ja riskigrupis olevate inimeste arvu võrdlemine näitab, riski all olevate inimeste protsent elanikkonna üldarvust on 2000 a olnud 40,2% ja iga aastaga kasvab ca. 0,5% võrra (vt. tabel 3 ja 4).

Võrreldes kaks tabelit (1 ja 2) selgub, et riskigrupi sees on näha inimeste arvu kindlat suurenemise dünaamikat nendes riskigruppides, mis on kõige suurema riski all (e. vanused 55 – 59, 60 – 64, 70 – 74, 75 – 79). Selliste inimeste arv kasvab vaatamata elanikkonna arvu kahanemisele.

	2000	2001	2002	2003	2004	2005	2006	2007	2008
Kõik elanikud kokku	71 370	70 602	70 178	69 816	69 730	69 410	68 988	67 497	66 621
Riskigrupp kokku	28 712	28 772	29 002	29 298	28 738	29 025	29 121	29 055	29 008
Riskigrupi % elanike arvust	40,2	40,8	41,3	42	41,2	41,8	42,2	43	43,5

Tabel 3



Tabel 4

Nagu eespool mainitud, keskmine inimeste arv, kes realselt saavad teenust on ca. 86. Narva Linna Sotsiaalabiameti hinnangul on nõudmine hooldusteenuse järele palju suurem, ehk osa inimesi kellel on vajalik ööpäevaringne hooldamine jäävad koju ja ei saa abi vajalikul tasemel. Sotsiaalabiameti andmetel on selliseid inimesi Narvas ca. 150.

Kui hinnata abivajavate inimeste arvu muutmist 5 aasta jooksul (kuni 2013), siis peab see arv olema võrdeline riskigrupi protsendiga. Järelkult abivajavate inimeste arv 2013 aastal on suure tõenäosusega kasvab ja moodustab ca. 159 narvalast (vt. tabel 5).

	2009	2010	2011	2012	2013
Riskigrupi eeldatav % elanikkonnast	44	44,5	45	45,5	46
Oodatav abivajajate arv	151	153	155	157	159

Tabel 5.

Lähtudes sellest, et abivajavate arv on Narva linnas suur ja vastavalt prognoosile hakkab aina kasvama ka tulevikus, peab linn võtma meetmeid sotsiaalhoolekande asutuse rajamiseks Narvas kiiremas korras.

Umbkaudne hinnang näitab, et vastava hoolekande asutuse rajamine võib linnale maksma üle 50 miljonit krooni, mis on liiga suur koormus Narva linna eelarve jaoks. Palju ratsionaalsem

variant on vastava riigihanke alusel rentida hanke võitja poolt pakutavaid ruume ja asutada selleks vastav asutus.

Seoses sellega on vaja delegeerida Linnavalitsusele riigihanke korraldamise õiguse Narva linnale kinnistu kasutusse esitamiseks hooldekodu vajadusteks ning kohustada Linnavalitsust esitada vajaliku dokumentatsiooni (*asutuse vorm*) Hooldekodu asutamise otsuse vastuvõtmiseks.

## **2. Õiguslikud alused**

Kohaliku omavalitsuse korralduse seaduse § 22 lõike 2, § 35 lõike 1 ja Riigihangete seaduse § 10 lõike 1 punkti 2 alusel.

## **3. Otsus**

3.1 Anda Narva Linnavalitsusele ülesanne korraldada riigihange Narva linnale sobivate ruumide rentimiseks hooldekodu vajadusteks.

3.2 Kohustada Narva Linnavalitsust esitada ettepanekud hooldekodu haldamise võimalustest.

## **4. Rakendussätted**

4.1 Otsus jõustub seadusega ettenähtud korras.

4.2 Otsust on võimalik vaidlustada Tartu Halduskohtu Jõhvi kohtumajas 30 päeva jooksul arvates otsuse teatavakstegemisest.



Mihhail Stalnuhhin  
Linnavolikogu esimees