



Narva

25.06.2020 nr 408-k

**A. Daumani tn 10 ja A. Daumani tn 10a
katastriüksuste liitmine****1. Asjaolud ja menetluse käik**

Narva linna haldusterritooriumil asub kinnistu (kinnistusregistri registriosa nr 365909), mis koosneb kahest katastriüksusest – *A. Daumani tn 10* (51104:001:0032, pindala 5299 m², sihtotstarve - elamumaa) ja *A. Daumani tn 10b* (51101:001:1079, pindala 55 m², sihtotstarve - elamumaa). Katastriüksus *A. Daumani tn 10b* on moodustatud 27.04.2018.a. maareformi seaduse § 22 lõike 12 alusel ühendamiseks *A. Daumani tn 10* krundiga.

Kinnistul asuvad garaažiboksid. Vastavalt Tartu Maakohtu kinnistusosakonna andmetele on kinnistu omanik Hooneühistu PÕHJA RING (rg-kood 80082957).

Hooneühistu PÕHJA RING juhatuse esimees, Vladimir Šitov esitas 10.02.2020.a. Narva Linnavalitsuse Arhitektuuri- ja Linnaplaneerimise Ametile antud katastriüksuste ühendamise kohta avalduse (dokumendi registris nr 1586/1-12.3).

Maakorraldustöid teostab maamõõdu firma HADES GEODEESIA OÜ, kes esitas Narva Linnavalitsusele omanikuga kooskõlastatud maakorralduskava (katastriüksuste liitmise skeemi) ja 25.05.2020.a. vormistatud moodustatava katastriüksuse piiriprotokolli.

Katastriüksuste liitmisel määrab kohalik omavalitsus oma otsusega uuele moodustatavale maaüksusele vastavalt maakatastriseadusele ja ruumiandmete seadusele koha-aadressi ja maa sihtotstarbe. Kuna mõlemal maaüksusel asuvad garaažiboksid ja ühendamise tulemusel ehitiste tegeliku kasutamise otstarve ei muutu, siis moodustatava maaüksuse maa sihtotstarve jääb samaks, s.t elamumaa.

2. Õiguslikud alused

- 2.1 Asjaõigusseaduse § 54 lõike 1 kohaselt võib kinnisasju ühendada üheks kinnisasjaks või ühte kinnisasja jagada mitmeks kinnisasjaks ainult omaniku soovil;
- 2.2 Maakorraldusseaduse § 3 lõike 1 kohaselt kuulub maakorralduse läbiviimine linna territooriumil kohaliku omavalitsuse pädevusse;
- 2.3 Maakatastriseaduse § 18 lõike 1 punkti 3 kohaselt linna- või vallavalitsus määrab ehitist teenindavale katastriüksusele kogu ulatuses ehitise kasutamise otstarbest tulenev sihtotstarve ehitise tegeliku kasutuse, ehitusloa, ehitisteatise, linna- või vallavalitsuse kirjaliku nõusoleku või kasutusloa alusel;
- 2.4 Ruumiandmete seaduse § 54 lõike 1 järgi on koha-aadressi määraja linna- või vallavalitsus.


3. Otsus

Kinnitada omaniku avalduse ja lisatud katastriüksuste liitmise skeemi alusel katastriüksuste *A. Daumani tn 10* (51104:001:0032) ja *A. Daumani tn 10b* (51101:001:1079) liitmine ja määrata moodustatavale maaüksusele:


- 3.1 koha-aadress – Ancis Daumani tn 10;
- 3.2 maa sihtotstarve – elamumaa (001; E).

4. Rakendussätted

- 4.1 Korraldus jõustub teatavastegemisest.
- 4.2 Käesoleva korralduse peale võib esitada Narva Linnavalitsusele vaide haldusmenetluse seaduses sätestatud korras 30 päeva jooksul arvates korraldusest teadasaamise päevast või esitada kaebuse Tartu Halduskohtu Jõhvi kohtumajale halduskohtumenetluse seadustikus sätestatud korras 30 päeva jooksul arvates korralduse teatavastegemisest.



Aleksei Jevgrafov
Linnapea



Üllar Kaljuste
Linnasekretär



MAAKORRALDUSKAVA

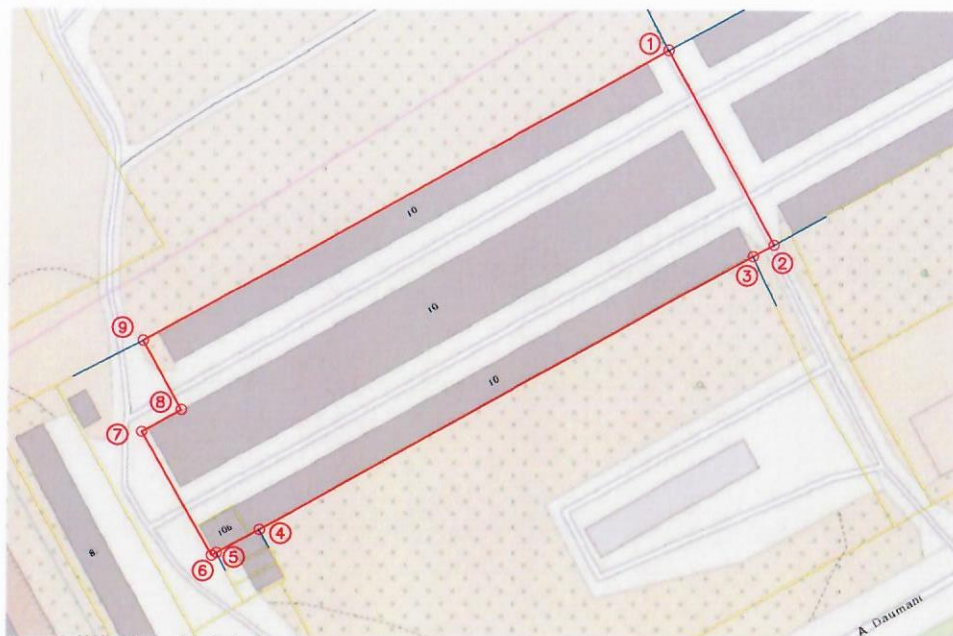
(liitmine)

Ida-Virumaa maakond

Narva linn

A. Daumani tn 10 51104:001:0032

A. Daumani tn 10b 51101:001:0469



Leppemärgid:

- Moodustatava katastriüksuse piir
- Naaberkatastriüksuse katastriüksuse piir
- Olemasoleva katastriüksuse piir

A. Daumani tn 10 ja A. Daumani tn 10b olemasolevate katastriüksuste maaomanik:

HOONEÜHISTU PÕHJA RING TÜH

esindaja Vladimir Šitov

/allkirjastatud digitaalselt/

Kohalik omavalitsus:

Narva Linnavalitsus, esindaja geodeesia ja maakorralduse osakonna

juhataja Sergei Tõsjatov

/allkirjastatud digitaalselt/

K0284		IDA-VIRUMAA MAAKOND NARVA LINN A. DAUMANI TN 10	Plaani koostamise aeg: 26.03.2020	 telefon 6718 530 hades@hades.ee www.hades.ee
Koostaja	Marina Volkova	<i>/allkirjastatud digitaalselt/</i>	Mõõtkava 1:500	
Maakorraldustööde tegevuslitsents: 546 MA-k			maakorralduskava	