

NARVA LINNAVALITSUS



KORRALDUS

Narva

12.05.2021 nr 339-k

Taime tänav J2 katastriüksuse sihtotstarbe määramine

1. Asjaolud ja menetluse käik

Narva Linnavalitsus võttis 12.06.2019. a vastu korralduse nr 403-k "*Kinnisasjaga liitmise maareformi seaduse § 22 lõigetes 12 ja 1³ ettenähtud maa erastamise toimingute tegemisest keeldumine ning taotluse läbi vaatamata jätmise ja menetluse lõpetamine (Taime tänav, Taime tn 2 ja Taime tn 2a ning 1. Jõe tn 18 vaheline maa). Ettepanek Maa-ametile munitsipaalomandisse antava Taime tänav J2 maa väljaselgitamise menetluse alustamiseks*".

Korraldusega on lõpetatud Taime tänav J2 maaüksuse osas maareformi seaduse § 22 lõigetega 1² ja 1³ ettenähtud maa erastamise toimingud ning otsustati teha Maa-ametile ettepanek alustada antud maaüksuse, ligikaudse pindalaga 53 m², munitsipaalomandisse andmise väljaselgitamiseks menetlus.

Nimetatud korraldus vaidlustati Tartu Halduskohtus (kohtuasja nr 3-19-1406).

Taime tn 2 ja Taime tn 2a kinnistute kaasomanik O. Tšesnokova esitas 24.07.2019 Tartu Halduskohtule kaebuse palvega tühistada Narva Linnavalitsuse 12.06.2019. a korraldus nr 403-k (registreeritud haldusajana nr 3-19-1406). Tartu Halduskohtus jättis 19.06.2020. a otsusega kaebuse rahuldamata. 26.06.2020. a linnavalitsus kirjaga nr 1-13.3/1979 saadeti korraldus Maa-ametile munitsipaalomandisse üleandmise menetluse alustamiseks.

O. Tšesnokova esitas 20.07.2020 apellatsioonkaebuse, milles ta palub tühistada Tartu Halduskohtu 19.06.2020. a otsuse ja teha uus otsus, millega kaebus rahuldada.

Tartu Ringkonnakohtu 09.03.2021 otsusega nr 3-19-1406 jäeti apellatsioonkaebus rahuldamata ja Tartu Halduskohtu 19.06.2020. a otsus muutmata. Kohtuotsus on jõustunud 09.03.2021. a.

Maa-ametit teavitati kohtuotsuse jõustumisest ning 14.04.2021. a vastuses (e-kiri, dok.registri nr 3416/1-12.3) palub Maa-amet esitada maa munitsipaalomandisse andmise korra § 8³ lõike 2 kohaselt maa sihtotstarbe määramise otsuse ja andmed erastamiseks või tagastamiseks tähtaegselt esitatud avalduste puudumise kohta.

Taime tänav J2 maaüksuse osas puuduvad teiste isikute taotlused maa tagastamiseks või lahendamata taotlused maa erastamiseks.

Taime tänav J2 koha-aadress on määratud Narva Linnavalitsuse 27.06.2018.a korraldusega nr 557-k ja kantud Aadressiandmete süsteemi (ADS) ning Taime tänav J2 katastriüksus on moodustatud 29.05.2020. a masskande käigus tunnusega 51101:001:1288.

Taime tänav J2 reformimata maal paiknes ammustest aegadest (alates 1958. aastast) juurdepääs 1. Jõe tn 18 krundile avalikult kasutatavalt Taime tänavalt. Narva linna kehtiva üldplaneeringu järgi on Taime tänav J2 maakasutuse juhtotstarve teemaa, mis vastab katastri sihtotstarbele "transpordimaa".

Katastriüksuse maa sihtotstarbe määramist reguleerib alates 01.07.2018. a maakatastriseadus.

Maakatastriseaduse § 18¹ lõike 5 kohaselt on transpordimaa liiklemiseks ja transpordiks kasutatav maa koos ohutuse tagamiseks ja selle maa korrashoiuks vajalike ehitiste aluse ning neid ehitisi teenindava maaga, sealhulgas teemaa.

Maakatastriseaduse § 18 lõike 1 punkti 3 kohaselt ehitist teenindavale katastriüksusele määratakse kogu ulatuses ehitise kasutamise otstarbest tulenev sihtotstarve ehitise tegeliku kasutuse, ehitusloa, ehitisteatise, linna- või vallavalitsuse kirjaliku nõusoleku või kasutusloa alusel.

Narva Linnavalitsuse 28.04.2021. a korraldusega nr 323-k anti Taime tänav J2 katastriüksusele (51101:001:1288) juurdepääsutee rajamiseks ja selle teenindamiseks vajalike ehitiste püstitamiseks vastavalt ehitusprojektile "Juurdepääsutee (Taime tänav J2) 020028_PP_v02_TaimeJ2" ehitusluba.

Maakatastriseaduse § 20 lõik 7 sätestab, et maareformi läbiviimisel tuleb katastriüksusele määrata ehitise kasutusotstarbest, tegelikust maakasutusest või detailplaneeringust tulenev sihtotstarve. Kui maauksusel ei ole ehitist ja puudub põllu- või metsamajanduslik potentsiaal, tuleb maauksusele määrata sihtotstarbeta maa sihtotstarve.

Lähtudes sellest, et kõnesolevat katastriüksust kasutatakse juurdepääsuna ja juurdepääsutee rajamiseks on väljastatud ehitusluba, on põhjendatud määrata katastriüksusele maa sihtotstarve vastavalt kehtivale üldplaneeringule "transpordimaa".

2. Õiguslikud alused

Maa munitsipaalomandisse andmise korra § 8³ lõike 1 kohaselt algatab Maa-amet maa munitsipaalomandisse andmise menetluse, teatades maa munitsipaalomandisse andmise kavatsusest linna- või vallavalitsusele, kelle omandisse maa soovitakse anda ning nimetatud korra § 8³ lõike 2 kohaselt linna- või vallavalitsus määrab ühe kuu jooksul maauksuse sihtotstarbe ja koha-aadressi ja edastab Maa-ametile vastava otsuse ning teatab Maa-ametile maauksuse erastamiseks või tagastamiseks tähtaegselt esitatud avalduste puudumisest või esitab andmed lahendamata taotluste kohta.

3. Otsus

Määrata Taime tn J2 katastriüksusele (51101:001:1288, pindala ca 53 m²) maa sihtotstarbeks transpordimaa (007; L).

4. Rakendussätted

4.1 Korraldus jõustub teatavakstegemisest;

4.2 Käesoleva korralduse peale võib esitada Narva Linnavalitsusele vaide haldusmenetluse seaduses sätestatud korras 30 päeva jooksul arvates korraldusest teadasaamise päevast või esitada kaebus Tartu Halduskohtu Jõhvi kohtumajale halduskohtumenetluse seadustikus sätestatud korras 30 päeva jooksul arvates korralduse teatavakstegemisest.



Katri Raik
Linnapea



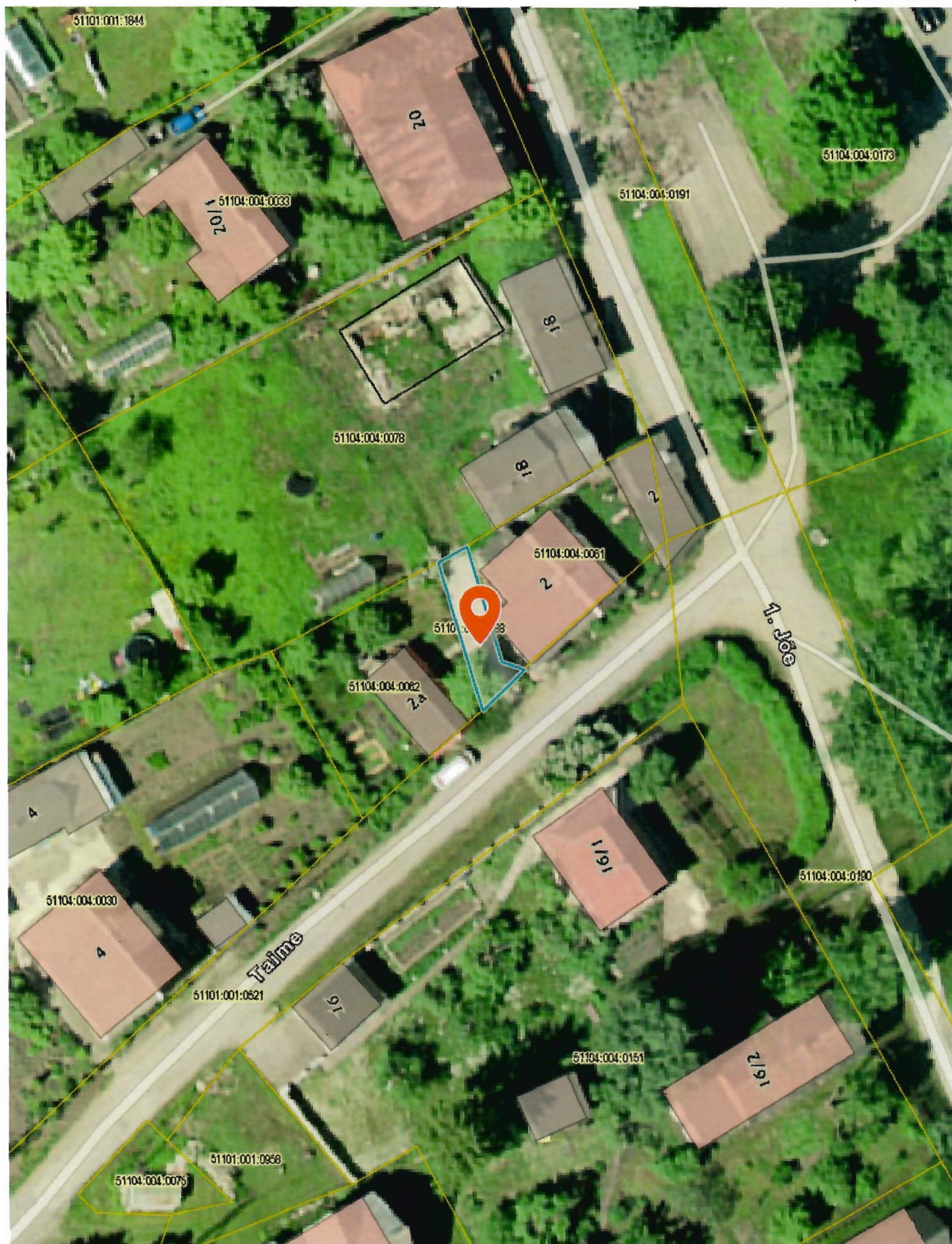
Üllar Kaljuste
Linnasekretär

ASENDIPLAAN

Taime tänav J2

Möötkava: 1:500

X = 6591024, Y = 738527



X = 6590897, Y = 738430