

OTSUS

Narva

23.01.2014 nr 8

Tallinna mnt 46a maaüksuse munitsipaalomandisse taotlemine ja katastriüksuse sihtotstarbe määramine

1. Asjaolud ja menetluse käik

Lähtudes olemasolevate kinnistute piiridest ja maakorralduse nõuetest moodustatakse maaüksus pindalaga 4 830 m². Narva Linnavalitsuse 31.10.2012.a korraldusega nr 1055-k on moodustatavale maaüksusele määratud aadress Narva linn, Tallinna mnt 46a.

Vastavalt Narva linna üldplaneeringule, mis on kehtestatud Narva Linnavalikogu 24.01.2013.a otsusega nr 3, Tallinna mnt 46a maaüksuse sihtotstarve on sotsiaalmaa – üldkasutatav maa.

Maaüksus moodustatakse olemasoleva haljastuse teenindamiseks ja korrashoiu korraldamiseks.

Vabariigi Valitsuse 23.10.2008 määruse nr 155 „Katastriüksuse sihtotstarvete liigid ja nende määramise kord” §2 punkti 2 kohaselt tuleb moodustatavale maaüksusele määrata maa sihtotstarve.

Kuna Vabariigi Valitsuse 02.06.2006.a määruse „Maa munitsipaalomandisse andmise kord” §6 lõige 1 kohaselt taotletakse maa munitsipaalomandisse volikogu vastava otsuse alusel tuleb vastu võtta otsus Tallinna mnt 46a maaüksuse pindalaga 4 830 m² linna munitsipaalomandisse taotlemise kohta.

2.Õiguslikud alused

2.1 Maareformi seaduse § 25 lõige 1 sätestab, et munitsipaalomandisse antakse tasuta Maareformi seaduse paragrahvis 28 nimetatud maa.

2.2 Maareformi seaduse § 28 lõike 1 punkti 4 kohaselt antakse linna omandisse sotsiaalmaa.

2.3 Kohaliku omavalitsuse korralduse seaduse § 22 lõike 1 punkti 37 kohaselt kuuluvad volikogu ainupädevusse muud seadusega antud küsimused.

2.4 Juhindudes Maakatastriseaduse § 18 lõikest 6, Vabariigi Valitsuse 02.06.2006.a määrusest nr 133 “Maa munitsipaalomandisse andmise kord”, Vabariigi Valitsuse 23.10.2008 määrusest nr 155 „Katastriüksuse sihtotstarvete liigid ja nende määramise kord”, Narva Linnavalikogu 24.01.2013.a otsusega nr 3 kehtestatud Narva linna üldplaneeringust.

3. Otsus

3.1. Taotleda Narva linna munitsipaalomandisse Tallinna mnt 46a maaüksus (lisa1), ligikaudse pindalaga 4 830 m².

3.2. Määrata Tallinna mnt 46a maaüksusele katastriüksuse sihtotstarbeks sotsiaalmaa – üldkasutatav maa (017; Üm).

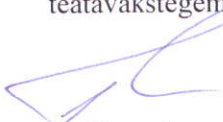
4.Rakendussätted

4.1. Linnavalitsusel esitada maavanemale käesoleva otsuse punktis 3.1 nimetatud maa munitsipaliseerimiseks taotlus koos kõigi vajalike lisamaterjalidega.

4.2 Maavanema jaatava vastuse korral moodustada Linnavalitsusel käesoleva otsuse punktis 3.1 nimetatud katastriüksus ja kinnitada piirid ning esitada katastritoimik registreerimiseks Maa-ameti Ida-Viru katastribüroosse.

4.3 Otsus jõustub teatavastegemisest.

4.4 Otsust on võimalik vaidlustada Tartu Halduskohtu Jõhvi kohtumajas 30 päeva jooksul arvates teatavastegemisest päevast.



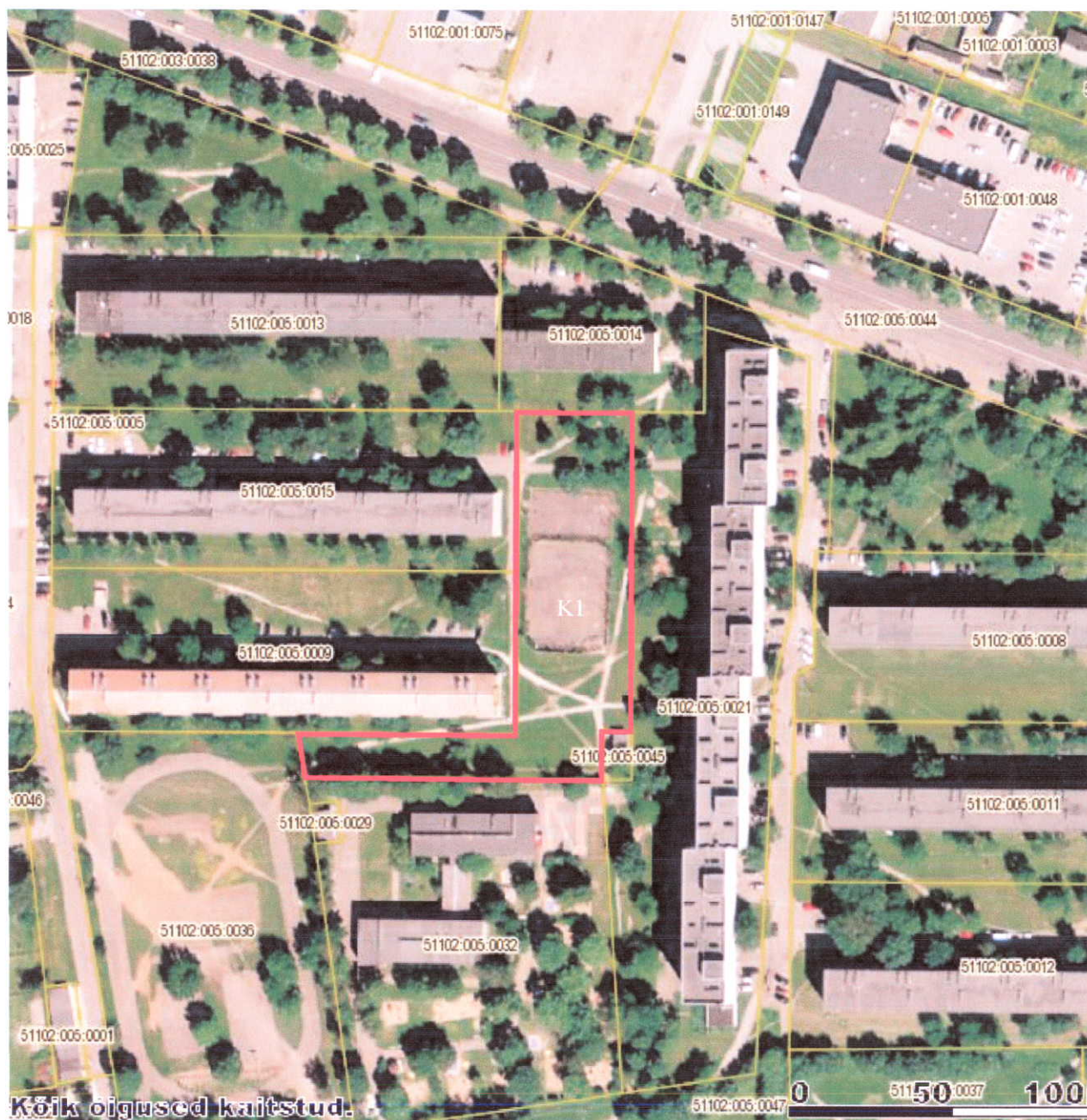
Tarmo Tammiste
Linnavalikogu esimees

Munitsipaalomandisse taotletava maa asendiplaan

Narva Linnavalikogu
23.01.2014. otsuse nr ...8...

Lisa 1

katastrikaart: ortofoto 65.834



- munitsipaalomandisse taotletava maa piirid
ligikaudne pindala 4 830 m²
- kinnisomandite piirid

KITSENDUSED:

KI - tehnovõrgud



M 1:2 000 09.04.2013.a

Narva linn
Tallinna mnt 46a

KOOSTAS:

Sergei Tõsjatov +372 35 99172